

GUIDE DE MISE EN SERVICE

DESSALATOR® DUO 60 & DUO 100 AUTOMATIQUE

60 ou 100 litres/heure



Dessalator®

ZI des 3 Moulins, 282 rue des Cistes

Bâtiment Euro 92

06600 Antibes - FRANCE

www.dessalator.com

contact@dessalator.com

 **DESSALATOR®**
watermakers - dessalinisateurs

Procédure de mise en service du Dessalator®

Précaution avant le démarrage :



Avant la mise en marche, vérifiez l'ouverture des vannes.

A faire obligatoirement :

- Pour une première utilisation, après un changement de filtre, après une mise à terre du bateau ou une longue période d'arrêt, il faut purger le circuit avec de l'eau douce en manœuvrant la vanne trois voies placée sur le pré filtre (*voir Appendice en fin de document*), cette opération doit se faire pendant 2 minutes : dessalinisateur à l'arrêt et régulateur de pression ouvert (1/4 de tour avant la butée de gauche dans sens inverse des aiguilles d'une montre)
- Une fois le circuit bien rempli, replacer la vanne en position eau de mer (*voir Appendice à la fin du document*).
- Il est important de tenir compte de la capacité en ampères des batteries et de la durée de fonctionnement.

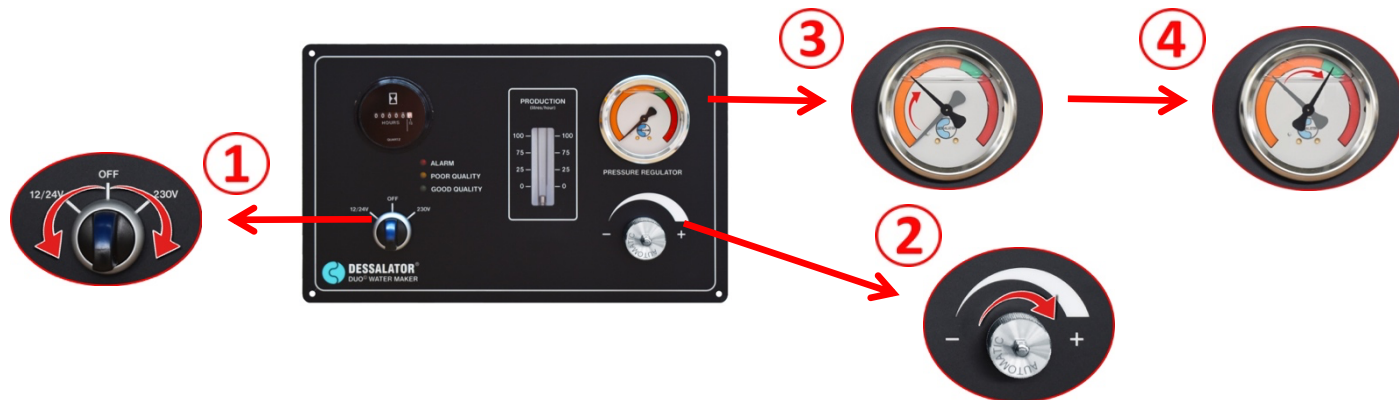
Pour une utilisation en 12 ou 24V, au-delà de 5 minutes, il est obligatoire de mettre soit le moteur du bateau en marche soit le chargeur de batterie à travers l'alimentation du quai ou d'un groupe électrogène.

Premier démarrage du dessalinisateur :

Le tableau de commande de la gamme AUTOMATIQUE est équipé d'un régulateur à molette motorisée pour régler la pression. Toutefois il reste possible d'effectuer la montée en pression à la main, ceci désactive momentanément le mode Automatique. Lors de la prochaine utilisation, l'appareil repassera en mode Automatique

Démarrage du dessalinisateur : Positionner l'interrupteur ① sur 12/24V ou 230V (ou 120V), la molette du régulateur de pression ② va automatiquement s'ajuster dans la zone verte du manomètre ③ puis ④, cette procédure va prendre environ 3 minutes.

Une fois cette procédure effectuée, après analyse si l'eau produite est de bonne qualité, votre dessalinisateur commence à produire de l'eau douce.



↳ Note :

La production d'eau douce dépend de la température et de la salinité de l'eau de mer mais aussi de la bonne qualité de la tension (voltage) pour alimenter le moteur.

Arrêt du dessalinisateur SANS le rinçage des membranes :

Si vous utilisez régulièrement votre dessalinisateur, alors il n'est pas nécessaire de rincer vos membranes.

Positionner l'interrupteur ① sur OFF, le dessalinisateur s'arrête.



Au-delà de 10 jours sans utilisation, il est préférable d'effectuer un rinçage avant le prochain démarrage du dessalinisateur (*voir procédure de rinçage manuel dans l'Appendice en fin de document*).

Arrêt du dessalinisateur AVEC le rinçage des membranes :

Il faut effectuer un rinçage si la période de non utilisation du dessalinisateur sera supérieur à 10 jours.

Après avoir utilisé le dessalinisateur, **ne l'éteignez pas**, commencez à tourner la molette du régulateur de pression ② (dans le sens inverse des aiguilles d'une montre) afin d'engager l'automatisme de rinçage ③.

Le dessalinisateur va alors démarrer la procédure de rinçage, Les LEDs ④ verte et jaune qui se trouvent sur le tableau de commande vont s'allumer, ce qui indique que la procédure de rinçage est lancée. Cela dure 30 secondes. Une fois la procédure terminée, Les LEDs ④ verte et jaune vont s'éteindre et le seul indicateur restant sera la LED bleue clignotante sur l'interrupteur ①. Si vous n'avez pas de mini-commande vous pouvez couper l'interrupteur ① sur OFF.



Si le dessalinisateur reste arrêté plus de 1 mois, il est indispensable de rincer 2 minutes (*voir la procédure sur l'Appendice en fin de document*). En cas de non utilisation totale du dessalinisateur, il est alors indispensable de soit stériliser les membranes pour le stockage (pour une durée de 6 mois maximum) ou d'effectuer un rinçage au minimum tous les mois.

Avec Micro-Commande DUO (en option)

Une fois le premier démarrage effectué avec le tableau de commande, vous pouvez utiliser la Micro-Commande DUO pour : arrêter, redémarrer ou effectuer un rinçage.



DEMARRAGE DU DESSALINISATEUR :



Pour démarrer le dessalinisateur à partir du mode VEILLE et le faire fonctionner sur courant continu (DC), appuyez et maintenez enfoncé **DC** pendant environ 2 secondes. Pour démarrer le dessalinisateur à partir du mode VEILLE et le faire fonctionner sur le courant alternatif (AC), appuyez et maintenez enfoncé **AC** pendant environ 2 secondes. La LED BLEUE du bouton pressé commencera à clignoter et le buzzer validera l'opération avec 2 "bips". Dès que vous aurez relâché le bouton, le dessalinisateur démarre.



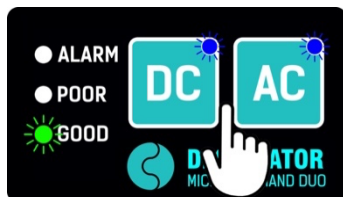
Les LED ROUGE, JAUNE et VERTE afficheront la même indication que sur le panneau de commande du dessalinisateur. La vitesse de clignotement de la LED JAUNE fournit un retour sur la pression de l'eau dans le système : un clignotement plus rapide signifie une pression plus élevée. Le voyant BLEU allumé indique si la machine fonctionne sur courant continu (DC) ou alternatif (AC).

Une fois que l'eau de production est de bonne qualité, la LED VERTE s'allume.



Note : Il est recommandé d'augmenter lentement la pression de l'eau à l'intérieur du système afin de prolonger la durée de vie de vos membranes. Pour cette raison, si vous prévoyez de démarrer votre dessalinisateur fréquemment en utilisant la Micro-Commande, nous vous recommandons fortement d'envisager une machine avec régulation automatique de la pression, comme les séries **DESSALATOR Navigator, Automatique ou Pro-Auto.**

ARRET DU DESSALINISATEUR :



2 sec.

Pour arrêter normalement votre dessalinisateur :
Si vous utilisez une alimentation en courant continu (DC), appuyez sur le bouton **DC** et maintenez-le enfoncé pendant environ 2 secondes.
Si vous utilisez l'alimentation en courant alternatif (AC), appuyez sur le bouton **AC** et maintenez-le enfoncé pendant environ 2 secondes.
Dès que vous relâchez le bouton, le dessalinisateur s'arrêtera et passera en mode VEILLE.



Note : Les LEDs sont allumées Les LEDs clignotent Les LEDs sont éteintes



ARRET DU DESSALINISATEUR AVEC UN RINCAGE AUTOMATIQUE :

Note : Si la fonction de rinçage automatique est présente sur tous les dessalinisateurs **DESSALATOR**, ne doit être déclenchée à distance que sur un dessalinisateur équipé d'une régulation automatique de la pression (modèle **Navigator** ou **Pro-Auto**).



Pour arrêter votre dessalinisateur et terminer le processus par un cycle de rinçage automatique :

Si vous utilisez une alimentation en courant continu (DC), appuyez **[DC]** sur le bouton et maintenez-le enfoncé pendant environ 5 secondes jusqu'à ce que les LED JAUNE et VERTE s'allument et un long « bip » est émis par le buzzer.

Si vous utilisez une alimentation sur courant alternatif (AC), appuyez sur le bouton **[AC]** et maintenez-le enfoncé pendant environ 5 secondes jusqu'à ce que les LED JAUNE et VERTE s'allument et un long « bip » est émis par le buzzer. Dès que vous relâchez le bouton, le dessalinisateur s'arrêtera et le cycle de rinçage automatique se lancera avant de passer en VEILLE.



Note : Les LEDs sont allumées



Les LEDs clignotent




Les LEDs sont éteintes






Avec Mini Commande (en option) :

Une fois le premier démarrage fait avec le tableau de commande, vous pouvez maintenant utiliser la mini Commande pour à distance : arrêter, redémarrer, effectuer un rinçage et ajuster la pression.




Le redémarrage du dessalinisateur : il s'effectue en appuyant sur le bouton  de la Mini Commande jusqu'à entendre 2 bips de confirmation, à ce moment-là, vous pouvez :


- Soit changer la tension d'alimentation du dessalinisateur (12/24V ou 120/230V) en appuyant sur le bouton  et valider avec le bouton .
- Soit redémarrer directement le dessalinisateur en appuyant sur .

Un bip indique que la procédure de démarrage est lancée. Sur le dessalinisateur, la pression va automatiquement s'ajuster dans la zone verte du manomètre, cette procédure prend environ 3 minutes. Une fois cette procédure effectuée, après analyse si l'eau produite est de bonne qualité, votre dessalinisateur commence à produire de l'eau douce.

L'arrêt du dessalinisateur SANS rinçage des membranes :

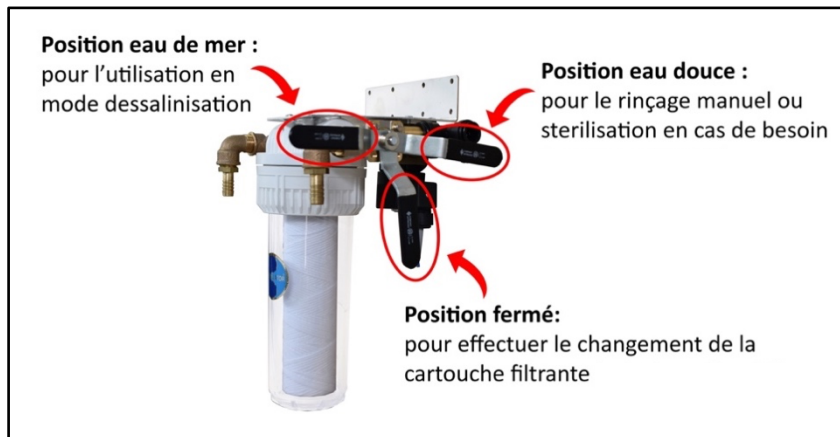
Directement sur la Mini Commande en appuyant sur le bouton  jusqu'à entendre 2 bips de confirmation qui indiquent que le Dessalinisateur est en stand-by.

L'arrêt du dessalinisateur AVEC rinçage des membranes :

Directement sur la Mini Commande en appuyant sur le bouton  jusqu'à entendre 2 bips de confirmation, cela indique que le Dessalinisateur a lancée la procédure de rinçage (affichage du sablier sur l'écran), cela dure 30 secondes. Une fois cette procédure terminée le dessalinisateur se met en stand-by.

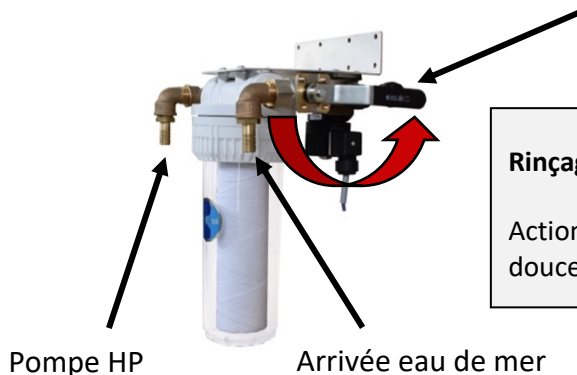
➡ **Note :** La Mini Commande vous permet également de programmer un arrêt différé du dessalinisateur.

Appendice :



Votre dessalinisateur est équipé d'un rinçage automatisé, voici la procédure à suivre si vous choisissez le rinçage manuel :

Arrivée eau douce



Rinçage manuel et stérilisation :

Actionner la poignée de la vanne vers la position eau douce.